



ΕΝΕΡΓΕΙΑ



ΝΕΡΟ



ΑΠΟΡΡΙΜΜΑΤΑ



ΑΕΙΦΟΡΟ ΣΧΟΛΕΙΟ

# Οικολογικά Σχολεία

# Τι είναι τα Οικολογικά Σχολεία;

Τα Οικολογικά Σχολεία είναι ένα καταξιωμένο διεθνές πρόγραμμα για την Περιβαλλοντική Εκπαίδευση, μέσω του οποίου οι μαθητές/τριες αποκτούν γνώσεις, δεξιότητες και αξίες απαραίτητες για να αλλιάξουν το πρόσωπο του σχολείου τους και να διεκδικήσουν ένα βιώσιμο-αιθροικό μέλλον. Μέσα από τη μαθησιακή διαδικασία αλλά και διάφορες μορφές σχολικής και κοινωνικής δράσης το πρόγραμμα παρέχει και υποστηρίζει ένα πλαίσιο εργασίας ικανό να εμψυχήσει στη καρδιά της σχολικής ζωής τις αρχές της αειφορίας.

Επισημαίνουμε ότι το πρόγραμμα δεν αποτελεί ένα ακόμα σχέδιο εργασίας (project), αλλά μια συνολική στρατηγική για το πρασίνισμα και την αειφορία της σχολικής ζωής. Άρα, σε αυτό μπορούν να περιλαμβάνονται μικρότερα ή μεγαλύτερα σχέδια εργασίας αλλά και μεμονωμένες δράσεις, αρκεί να αποτελούν μέρος της αειφορικής πολιτικής του σχολείου.

**Στόχος του προγράμματος** είναι η ευαισθητοποίηση, η εκπαίδευση και η αλλαγή στάσης των μαθητών/τριών σε θέματα που αφορούν το περιβάλλον, μέσα από συμμετοχικές διαδικασίες στη λήψη αποφάσεων, στο σχεδιασμό και στην εφαρμογή των δράσεων, ώστε τα σχολεία να γίνουν κοινότητες αειφορικής συμβίωσης σε παιδαγωγικό αλλά και πρακτικό επίπεδο.

**Θεματολογία:** Οι θεματικές ενότητες των Οικολογικών Σχολείων είναι: Ενέργεια, Νερό, Απορρίμματα, Σχολική Αυτή, Ποιότητα Ζωής (Διατροφή, Υγιεινή, Άθληση, Ελεύθερος χρόνος, Μετακινήσεις), Υπεύθυνη Κατανάλωση (καταναλωτικά πρότυπα, διαφήμιση, επίδραση τηλεόρασης).

Τις παραπάνω ενότητες διατρέχουν οριζόντια τα θέματα άξονες: Ανθρώπινα Δικαιώματα, Κλιματική αλλαγή, Τοπικά ζητήματα, Προστασία της φύσης και της βιοποικιλότητας.

Τα σχολεία που συμμετέχουν στο πρόγραμμα χρειάζεται να κάνουν έναν αρχικό τριετή σχεδιασμό και να επιλέξουν 3 από τα παραπάνω 6 θέματα. Η επιλογή της θεματολογίας χρειάζεται να γίνεται σε άμεση σχέση με το σχολικό και ευρύτερο περιβάλλον των μαθητών, έχοντας πάντα κατά νου ότι όλα τα παραπάνω θέματα βρίσκονται σε αλληλεξάρτηση και αλληλεπίδραση.

**Η μεθοδολογία του προγράμματος χαρακτηρίζεται από 7 βήματα /στάδια, όπου οι μαθητές/τριες έχουν τον κύριο ρόλο.**



# Δημιουργία Περιβαλλοντικής Επιτροπής στο σχολείο

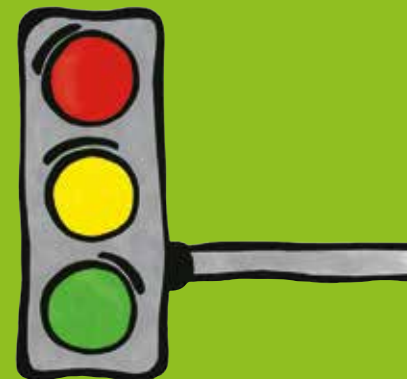


Είναι το πρώτο βήμα για την υλοποίηση του στόχου «Οικολογικό Σχολείο», για να ξεκινήσει το σχολείο το ταξίδι προς την αειφορία. Η Περιβαλλοντική Επιτροπή είναι η κινητήρια δύναμη του προγράμματος.

## Ποιος είναι ο ρόλος της;

Ο ρόλος της είναι καθοριστικός σε όλα τα στάδια εφαρμογής του προγράμματος. Πιο συγκεκριμένα η Περιβαλλοντική Επιτροπή:

- Εξασφαλίζει την εκπροσώπηση στη λήψη αποφάσεων όλων των μελών της σχολικής κοινότητας (κυρίως των μαθητών).
- Καθοδηγεί τη διεξαγωγή της έρευνας - περιβαλλοντικού ελέγχου του σχολείου, συμβάλλει στη διαμόρφωση του σχεδίου δράσης, παρακολουθεί την εφαρμογή του και γενικότερα έχει πρωτεύοντα ρόλο στην επιτυχή διεκπεραίωση όλων των άλλων βημάτων - σταδίων.
- Αναλαμβάνει και διασφαλίζει την ενημέρωση της σχολικής κοινότητας για όλα όσα αφορούν το πρόγραμμα, καθιερώνοντας μια ευρηματική επικοινωνιακή τακτική ανάλογα με τις συνθήκες του σχολείου
- Είναι ο συνδεδειμένος κρίκος ανάμεσα σε μαθητές, εκπαιδευτικούς, γονείς, το διοικητικό προσωπικό του σχολείου, την Τοπική Αυτοδιοίκηση και άλλους τοπικούς φορείς.



## Η Περιβαλλοντική Επιτροπή είναι ένα όργανο, το οποίο υπηρετεί:

- τη διεύρυνση της δημοκρατίας,
- την εκπαίδευση των μαθητών στο διάλογο και τη συμμετοχή,
- την ανάδειξη ενός νέου ρόλου των μαθητών στη σχολική ζωή.

1.

## Από ποιους αποτελείται;

Η Περιβαλλοντική Επιτροπή - στην ιδανικότερη περίπτωση - πρέπει να αντιπροσωπεύει με τον καλύτερο δυνατό τρόπο όλη τη σχολική και ευρύτερη τοπική κοινότητα. Αποτελείται από:

- Το διευθυντή, τον υπεύθυνο - συντονιστή εκπαιδευτικό για το πρόγραμμα, άλλους εκπαιδευτικούς
- Μαθητές από κάθε τάξη
- Εκπρόσωπο του Συλλόγου Γονέων και Κηδεμόνων
  - Το μη διδακτικό προσωπικό του σχολείου (επιστάτης, φύλακας, υπεύθυνος κυλικείου κλπ).
  - Εκπρόσωπο της τοπικής αυτοδιοίκησης

Όσον αφορά τον τρόπο συγκρότησής της, μπορεί να ξεκινήσει από την ενεργή ομάδα που υπάρχει στο σχολείο (Διευθυντής, εκπαιδευτικοί που υλοποιούν προγράμματα, μαθητές τάξεων που υλοποιούν πρόγραμμα (Α΄θμια) ή μέλη των περιβαλλοντικών ομάδων (Β΄θμια) και στη συνέχεια να διευρυνθεί με μέλη από άλλους φορείς, όπου είναι δυνατόν. Μπορεί, ακόμα, να προταθεί από την αρχή - με πρωτοβουλία του Διευθυντή - διαδικασία επιλογής των μελών της επιτροπής από όλους τους φορείς που προβλέπεται.

## Βασικό και απαραίτητο στοιχείο για τη συμμετοχή ενός σχολείου στα Οικολογικά Σχολεία είναι η αντιπροσωπευτική συμμετοχή μαθητών στην Επιτροπή.

Για παράδειγμα, οι μαθητές/τριες μέλη της Επιτροπής μπορεί να είναι εκπρόσωποι των μαθητικών συμβουλίων (Δευτεροβάθμια Εκπαίδευση) ή να έχουν εκλεγεί ως εκπρόσωποι των τάξεών τους ειδικά για την Επιτροπή. Σε αυτή την περίπτωση καλό είναι να έχουν προηγηθεί συνελεύσεις τμημάτων, όπου οι υποψήφιοι θα εξηγήσουν γιατί διεκδικούν τη συμμετοχή τους στην Επιτροπή και τι προτίθενται να προσφέρουν.

## Η συχνότητα συναντήσεων της Επιτροπής εξαρτάται από τις συνθήκες που επικρατούν στο σχολείο.

Η μέχρι τώρα εμπειρία πάντως έχει δείξει ότι οι συναντήσεις καλό είναι να έχουν προγραμματιστεί εξ αρχής για συγκεκριμένες ημερομηνίες (π.χ. κάθε πρώτη Δευτέρα του μήνα). Να κρατούνται πρακτικά των αποφάσεών της με τη μορφή ημερολογίου. Να παρουσιάζονται τα αποτελέσματα των συζητήσεων της Επιτροπής σε ειδικό πίνακα ανακοινώσεων και να γίνονται γνωστά με διάφορους τρόπους σε όλη τη σχολική κοινότητα.

## 2.

# Έρευνα του σχολικού χώρου και επιλογή θέματος

Για να επιλέξει το σχολείο το θέμα με το οποίο θα ασχοληθεί αρχικά, αλλά και σε βάθος τριετίας είναι σημαντικό να προηγηθεί ένας «Περιβαλλοντικός έλεγχος», δηλαδή, μια αρχική διερεύνηση της πραγματικής κατάστασης του σχολείου (κτίριο, σχολική αυλή, σχέσεις μαθητών - εκπαιδευτικών, κοινωνικό περιβάλλον και τοπική πραγματικότητα) σε σχέση με τα θεματικά πεδία του προγράμματος: ενέργεια, νερό, απορρίμματα, σχολική αυλή, ποιότητα ζωής, υπεύθυνη κατανάλωση.

**Γιατί είναι σημαντική μια τέτοια έρευνα;** Μέσα από αυτή την έρευνα αναδεικνύεται η πραγματική κατάσταση του σχολείου και διαφαίνονται οι τομείς στους οποίους χρειάζονται να γίνουν παρεμβάσεις στην κατεύθυνση μιας συνολικής αειφόρου σχολικής πολιτικής. Διαπιστώνεται έτσι ποιες αλλαγές είναι απαραίτητες, ποιες είναι βραχυπρόθεσμες και ποιες μακροπρόθεσμες, ώστε να διατυπώσει ένα σχέδιο δράσης με ρεαλιστικούς στόχους.

**Πως γίνεται ένα τέτοιος έλεγχος;** Ο Περιβαλλοντικός έλεγχος γίνεται με βάση ένα ερωτηματολόγιο (λίστα ελέγχου), που η συμπλήρωσή του αποτυπώνει την κατάσταση του σχολείου σε σχέση με το θέμα που επιλέγουμε. Παραδείγματος χάρι ένα ερωτηματολόγιο - λίστα ελέγχου για το θέμα του νερού μπορεί να είναι το παρακάτω:

Μια τέτοια λίστα μπορεί να αφορά έναν ή περισσότερους τομείς περιβαλλοντικού ενδιαφέροντος (Ενέργεια, νερό, απορρίμματα, αυλή, κλπ.). Αυτό εξαρτάται από τα χρόνια που δουλεύει το σχολείο στο πρόγραμμα και το βαθμό εμπλοκής της σχολικής κοινότητας στην υλοποίηση του προγράμματος. Κάθε σχολείο μπορεί να διαμορφώσει τη σχετική λίστα σύμφωνα με τις ανάγκες του.

### Λίστα ελέγχου για το νερό

- Παρακολουθεί το σχολείο την κατανάλωση στο μετρητή του νερού;
- Επισκευάζονται οι βρύσες που στάζουν γρήγορα;
- Οι βρύσες είναι απλές ή με χρονοδιακόπτη;
- Πως διατηρείται καθαρό το σχολείο από τις καθαρίστριες; Με χρήση σκούπας ή νερού;
- Χρησιμοποιούνται οικολογικά απορρυπαντικά για την καθαριότητα του σχολείου;
- Έχει τοποθετηθεί σύστημα αυτόματου ποτίσματος;

## 2.

### Τι πρέπει να λάβουμε υπόψη μας σε αυτό το στάδιο;

Σημαντικά στοιχεία που πρέπει να λάβουμε υπόψη είναι:

- Να επιδιώξουμε την συμμετοχή όλων των μαθητών στον Περιβαλλοντικό έλεγχο.
  - Να γίνει καλή τεκμηρίωση των αποτελεσμάτων της έρευνας.
- Να παρουσιαστούν και να διαδοθούν τα αποτελέσματα με διάφορους ευρηματικούς τρόπους σε όλη τη σχολική κοινότητα και την τοπική κοινωνία.

### Ο Περιβαλλοντικός έλεγχος είναι καλό να γίνεται σε ετήσια βάση.

Επίσης, χρειάζεται να αναφέρεται και σε ζητήματα που η σχολική κοινότητα προσπάθησε να αντιμετωπίσει την προηγούμενη σχολική χρονιά. Με τον τρόπο αυτό επιδιώκουμε:

- Να θυμίσουμε στους μαθητές αλλά και τους εκπαιδευτικούς τη μέχρι τώρα πορεία μας.
  - Να εξασφαλίσουμε συνέχεια και συνοχή στους στόχους μας.
  - Να αξιολογήσουμε το βαθμό επίτευξης των στόχων μας.
  - Να σχεδιάσουμε καλύτερα τη μελλοντική μας δουλειά.

### Στο στάδιο αυτό:

• το θέμα του προγράμματος ακουμπά πάνω στη σχολική ζωή

• αξιοποιούνται οι εμπειρίες των μαθητών

• συναρθρώνεται η θεωρία με την πράξη

• και δίνεται νόημα και προοπτική στις δράσεις που θα ακολουθήσουν





## Διαμόρφωση σχεδίου δράσης ΜΕ ΒΑΣΗ ΤΗΝ ΕΡΕΥΝΑ ΠΟΥ ΕΓΙΝΕ ΣΤΟ ΣΧΟΛΙΚΟ ΧΩΡΟ

3.

Το σχέδιο δράσης αποτελεί τον πυρήνα της εργασίας ενός «Οικολογικού Σχολείου» και συνδέεται στενά με τα αποτελέσματα της παραπάνω έρευνας. Ένα σχέδιο δράσης είναι πετυχημένο όταν: **α)** Εμπλέκει όσο το δυνατόν περισσότερους μαθητές και εκπαιδευτικούς **β)** Συνδέεται με το αναλυτικό πρόγραμμα του σχολείου και τα γνωστικά αντικείμενα (γλώσσα, μαθηματικά, φυσική, εικαστικά, τεχνολογία κ.ά) **γ)** Έχει σαφείς ρεαλιστικούς στόχους που αγκαλιάζουν το σύνολο της σχολικής ζωής **δ)** Προβλέπει τρόπους για την παρακολούθηση και αξιολόγησή του **ε)** Εξασφαλίζει σε γενικές γραμμές το ποσό και την πηγή των χρημάτων που θα χρειαστούν.

### Ποια βήματα μπορούμε να ακολουθήσουμε για τη διαμόρφωσή του σχεδίου δράσης;

- Συγκεντρώνουμε τα αποτελέσματα του περιβαλλοντικού ελέγχου και επιλέγουμε τα προβλήματα που θέλουμε να αντιμετωπίσουμε.
- Προτείνουμε και επιλέγουμε τις δράσεις που θα αναπτύξουμε.
- Θέτουμε χρονοδιάγραμμα των δράσεων. Διακρίνουμε τις δράσεις σε αυτές που θέλουν μικρό χρονικό διάστημα για να πραγματοποιηθούν και σε αυτές που θέλουν μεγαλύτερο.
- Καταμερίζουμε καθήκοντα και τομείς δραστηριοποίησης ανάμεσα στα μέλη τόσο της Επιτροπής, όσο και στα μέλη της σχολικής κοινότητας (τάξεις, εκπαιδευτικούς, σύλλογο γονέων και κηδεμόνων).
- Συντάσσουμε οικονομικό προϋπολογισμό, όπου είναι δυνατόν.

Κατά τη διαμόρφωση του σχεδίου δράσης χρειάζεται να έχουμε στο νου μας:  
α) την εμπλοκή όσο το δυνατόν περισσότερων μαθητών και εκπαιδευτικών  
β) την επιλογή εφικτών στόχων σύμφωνα πάντα με τις δυνατότητές μας.

# 4.

## Παρακολούθηση Εφαρμογής Σχεδίου Δράσης - Αξιολόγηση

Η παρακολούθηση της εφαρμογής του Σχεδίου Δράσης και η Αξιολόγηση των αποτελεσμάτων του μας επιτρέπει να διαπιστώνουμε το βαθμό επίτευξης των στόχων μας, να κρίνουμε την επιτυχία των δραστηριοτήτων μας, να κρατάμε αμείωτο το ενδιαφέρον για την πορεία του προγράμματος σε όλο το σχολείο, να σχεδιάζουμε τις αναγκαίες διορθωτικές κινήσεις και αλλαγές.

**Οι μέθοδοι ελέγχου της εφαρμογής του σχεδίου δράσης εξαρτώνται από τους στόχους που έχουμε θέσει και την ηλικία των μαθητών που θα τις εφαρμόσουν. Τέτοιες μπορεί να είναι:**

- Μετρήσεις - ζυγίσεις, πχ. εύρεση βάρους απορριμμάτων που έχουν συγκεντρωθεί για την ανακύκλωση, βάρους απορριμμάτων που πάνε για ταφή, κλπ.
- Καταγραφές, πχ. καταγραφή του μετρητή της ΔΕΗ, καταγραφή των λογαριασμών της ΔΕΗ, ΕΥΔΑΠ, κλπ.
- Φωτογράφιση χώρων πριν και μετά από παρεμβάσεις
- Συγκέντρωση και καταγραφή απόψεων με ερωτηματολόγια ή συνεντεύξεις
- Εύρεση του οικολογικού αποτυπώματος του σχολείου

Ένας αποτελεσματικός τρόπος για να αξιολογήσουμε το βαθμό επίτευξης των στόχων μας είναι να επαναλάβουμε τον Περιβαλλοντικό Έλεγχο, χρησιμοποιώντας το ίδιο ερωτηματολόγιο, πριν και μετά την εφαρμογή του προγράμματος.

**Κατά το στάδιο αυτό πρέπει να φροντίζουμε ώστε:**

- Να αξιοποιούνται όλες οι δυνατές συνδέσεις των δράσεων με τα μαθήματα του Αναλυτικού Προγράμματος.
- Να δίνονται υπευθυνότητες στους μαθητές, ώστε να νιώσουν υπεύθυνοι για το σχολικό τους χώρο και χρόνο και συνδιαμορφωτές του.
- Να δημοσιοποιούνται τα συμπεράσματα των δράσεων με διάφορους ελκυστικούς τρόπους (άρθρα σε εφημερίδες, δελτία ενημέρωσης, αφίσες, γραφικά, πίνακες), ώστε να ενημερώνεται όλη η σχολική κοινότητα, οι γονείς, η τοπική κοινωνία.
- Να διαμορφωθεί βάση δεδομένων με την αποθήκευση των συγκεντρωθέντων στοιχείων σε συνεχή βάση στον ηλεκτρονικό υπολογιστή.
- Να συνδυάζονται οι δράσεις και οι στόχοι του προγράμματος με όλες τις σχολικές εκδηλώσεις, γιορτές, επισκέψεις, εκδρομές, ώστε να μπορέσουμε να επηρεάσουμε συνολικά την πολιτική του σχολείου προς την κατεύθυνση της αειφορίας.



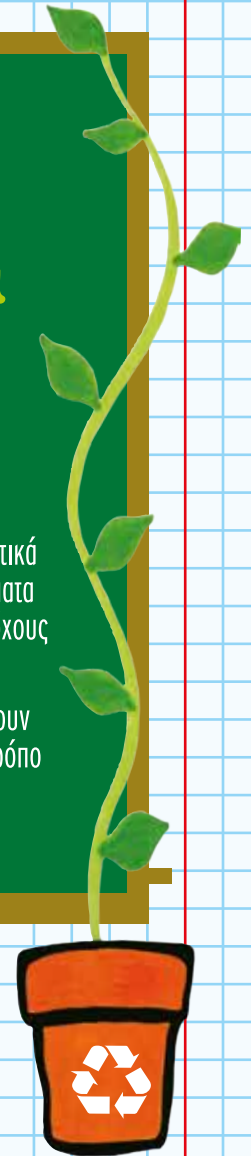
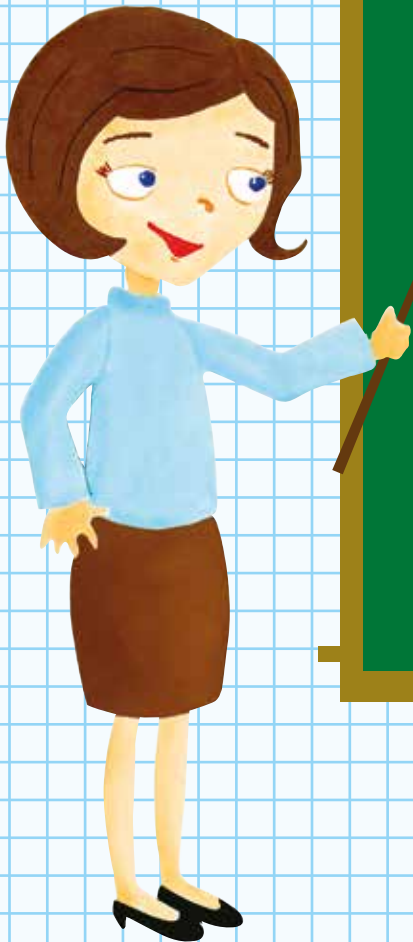
5.

## Σύνδεση του Προγράμματος «Οικολογικά Σχολεία» με το αναλυτικό πρόγραμμα του σχολείου.

Ο βαθμός σύνδεσης του προγράμματος με το αναλυτικό πρόγραμμα εξαρτάται από τη βαθμίδα εκπαίδευσης, τα διδασκόμενα μαθήματα, την σχετική εμπειρία των εκπαιδευτικών.

Το αναλυτικό πρόγραμμα προσφέρει αρκετές ευκαιρίες για συνδέσεις με περιβαλλοντικά ζητήματα. Για το σκοπό αυτό ο εκπαιδευτικός χρειάζεται να εντοπίσει εκείνα τα μαθήματα και τα κεφάλαια ή τις δραστηριότητες τους που εξυπηρετούν και συνάδουν με τους στόχους του προγράμματος και να κάνει τις απαραίτητες συνδέσεις.

Είναι γεγονός ότι οι μαθητές/τριες μαθαίνουν καλύτερα όταν καλούνται να εφαρμόσουν τις γνώσεις τους σε ζητήματα που τους αφορούν ή τους ενδιαφέρουν. Με αυτόν τον τρόπο η μάθηση αποκτά νόημα και οι μαθητές/τριες αποκτούν ουσιαστικότερα κίνητρα που συνδέονται με τη βελτίωση της καθημερινής τους ζωής και επικοινωνίας.





## ΕΝΗΜΕΡΩΣΗ ΚΑΙ ΕΜΠΛΟΚΗ ΤΗΣ ΣΧΟΛΙΚΗΣ ΚΟΙΝΟΤΗΤΑΣ, ΠΛΗΡΟΦΟΡΗΣΗ ΤΗΣ ΤΟΠΙΚΗΣ ΚΟΙΝΩΝΙΑΣ ΓΙΑ ΤΑ ΑΠΟΤΕΛΕΣΜΑΤΑ ΤΩΝ ΔΡΑΣΤΗΡΙΟΤΗΤΩΝ.

Είναι το κλειδί για την επίτευξη των στόχων του προγράμματος. Δίνει τη δυνατότητα: **α)** να αξιοποιήσουμε όλο το σχολικό δυναμικό (βοήθεια σε επίπεδο πληροφόρησης, εργατοτεχνικά θέματα, οικονομικά κ.λπ.), **β)** να προβάλλουμε το «σειφορικό προφίλ» του σχολείου στην κοινότητα, **γ)** να καθλιεργήσουμε σχέσεις ανάμεσα στα μέλη της εκπαιδευτικής κοινότητας (σχέσεις που ακουμπούν σε θέματα διδακτικά, παιδαγωγικά και γενικότερα ζητήματα λειτουργίας της σχολικής μονάδας) αλλά και ανάμεσα στο σχολείο και την τοπική κοινωνία.

**Τρόποι εμπλοκής:** Η Περιβαλλοντική Επιτροπή ή το σχολείο (κατά περίπτωση) μπορεί να:

- Διοργανώνει εκστρατεία ενημέρωσης σε όλο το σχολείο για την εκλογή αντιπροσώπων στην Περιβαλλοντική Επιτροπή.
- Δημοσιοποιεί τις πληροφορίες που συγκεντρώθηκαν από τον Περιβαλλοντικό Έλεγχο.
- Διοργανώνει έρευνες σχετικά με θέματα του προγράμματος που απευθύνονται στην ευρύτερη κοινότητα (καταγραφή, επίδραση στην κοινή γνώμη).
- Ενθαρρύνει τους μαθητές να αξιοποιήσουν ποικίλους τρόπους παρουσίασης (θέατρο, μουσική, χάπενινγκ, παρουσίαση με υπολογιστή).
- Δημοσιεύει τις δραστηριότητες στην ιστοσελίδα του σχολείου, στον τοπικό τύπο κ.ά.
- Διοργανώνει διαγωνισμούς π.χ. για τη διατύπωση και σχεδιασμό του Οικο-κώδικα ή άλλα σχετικά θέματα.
- Προσκαλεί ειδικούς από την κοινότητα για να μιλήσουν στο σχολείο.
- Παρακινεί τους μαθητές να γνωρίσουν και να απευθύνονται στους αρμόδιους φορείς για να διεκδικήσουν τα αιτήματά τους. Αποστέλλει επιστολές στο Δήμο, ενημερωτικά γράμματα στους γονείς κλπ.
- Ενημερώνει και εξοικειώνει τους μαθητές για τους υπάρχοντες θεσμούς και τα μέσα που διαθέτει ο πολίτης για να διεκδικήσει τα δικαιώματά του.

## Δημιουργία ΟΙΚΟ ΚΩΔΙΚΑ:

Οι μαθητές  
και οι εκπαιδευτικοί **συντάσσουν**  
**ένα σύνολο γενικών κανόνων**  
περιβαλλοντικής συμπεριφοράς  
στο σχολείο και στο σπίτι.



- Μέσα από τον Οικοκώδικα:
- Τίθεται η πηθική διάσταση των ζητημάτων και κωδικοποιούνται οι αξίες της σχολικής ζωής.
  - Επικοινωνούνται οι ιδέες και οι προσδοκίες μαθητών και εκπαιδευτικών
  - Επικυρώνεται η δέσμευση της σχολικής κοινότητας στους στόχους του προγράμματος

Ο οικοκώδικας αποδεικνύει με σαφή και ευρηματικό τρόπο, τη δέσμευσή του σχολείου για τη βελτίωση των περιβαλλοντικών επιδόσεων του στα επιλεγμένα θέματα - πεδία δράσης.

Η μορφή του εξαρτάται από τη βαθμίδα εκπαίδευσης, την ηλικία των μαθητών, την έμπνευση των δημιουργών του. Μπορεί να είναι τραγούδι /ραπ, ένα ποίημα, μια αφήγηση ή ένα κείμενο με σύντομες φράσεις. Αναρτάται ευκρινώς στις τάξεις και τους κοινόχρηστους χώρους του σχολείου.

### Αξιολόγηση και Βράβευση

Όταν το σχολείο ολοκληρώσει ένα σημαντικό μέρος των προβλεπόμενων δραστηριοτήτων αξιολογείται από τη Συντονιστική Επιτροπή και τα μέλη της Παιδαγωγικής Ομάδας ώστε να βραβευτεί και να ονομαστεί «Οικολογικό Σχολείο». Η αξιολόγηση γίνεται με βάση το ερωτηματολόγιο που στέλνεται από την ΕΕΠΦ και συμπληρώνει ο συντονιστής του προγράμματος και ο Διευθυντής του σχολείου και το φάκελο που στέλνει το σχολείο στην ΕΕΠΦ και περιέχει στοιχεία σχετικά με τις δράσεις του προγράμματος (έντυπα, φωτογραφίες, αφίσες κλπ).

Σε ειδική εκδήλωση το σχολείο επιβραβεύεται με **τη Σημαία των Οικολογικών Σχολείων**.

Σε τακτά χρονικά διαστήματα το σχολείο που έχει βραβευτεί, επαναξιολογείται, ώστε να μπορεί επάξια να συνεχίζει να είναι «Οικολογικό Σχολείο».



## Οικολογικά Σχολεία

Ελληνική Εταιρία Προστασίας της Φύσης  
Νίκης 20, 105 57 Αθήνα

Τηλ: 210 3224944, 210 3314563

Fax: 210 3225285

e-mail: education@eepf.gr • info@eepf.gr

[www.ecoschools.gr](http://www.ecoschools.gr)

Με τη στήριξη του JOHN S. FAFALIOS FOUNDATION



Foundation  
for Environmental  
Education



Προστασία  
της Φύσης

ΕΛΛΗΝΙΚΗ ΕΤΑΙΡΙΑ ΠΡΟΣΤΑΣΙΑΣ ΤΗΣ ΦΥΣΗΣ



Υπουργείο Παιδείας και Θρησκευμάτων,  
Πολιτισμού και Αθλητισμού

Διεύθυνση Δευτεροβάθμιας Εκπαίδευσης Πειραιά